



**PRÉFET
DE LA RÉGION
BRETAGNE**

*Liberté
Égalité
Fraternité*

Direction interrégionale de la Mer
Nord Atlantique-Manche Ouest

ARRÊTÉ n° R53-2021-10-19-00008

portant approbation de la délibération n° 2021-025 « BIVALVES CC GLENAN (AUTRES QUE COQUILLES SAINT-JACQUES) A » du 17 septembre 2021 du comité régional des pêches maritimes et des élevages marins de Bretagne

Le préfet de la région Bretagne
Préfet d'Ille-et-Vilaine

- VU le code rural et de la pêche maritime, notamment ses articles R. 912-31 et R. 912-32 ;
VU l'arrêté du directeur interrégional de la mer Nord Atlantique – Manche Ouest n° R53-2021-08-30-00001 du 30 août 2021 portant subdélégation de signature administrative pour les attributions relevant du préfet de la région Bretagne ;
SUR proposition du directeur interrégional de la mer Nord Atlantique – Manche Ouest,

ARRÊTE

ARTICLE 1

La délibération n° 2021-025 « BIVALVES CC GLENAN (AUTRES QUE COQUILLES SAINT-JACQUES) A » du 17 septembre 2021 du comité régional des pêches maritimes et des élevages marins de Bretagne fixant les conditions d'attribution de la licence de pêche des coquillages bivalves (autres que coquilles Saint-Jacques) dans le secteur de Concarneau/Les Glénan est approuvée et rendue obligatoire.


ARTICLE 2

L'arrêté de la préfète de la région Bretagne n° R53-2019-09-12-004 du 12 septembre 2019 portant approbation de la délibération n° 2019-019 « BIVALVES CC GLENAN (AUTRES QUE COQUILLES SAINT-JACQUES) A » du 30 août 2019 du comité régional des pêches maritimes et des élevages marins de Bretagne est abrogé.

ARTICLE 3

Le secrétaire général pour les affaires régionales, le directeur interrégional de la mer Nord Atlantique – Manche Ouest et le directeur départemental des territoires et de la mer (délégué à la mer et au littoral) du Finistère sont chargés, chacun pour ce qui le concerne, de l'exécution du présent arrêté qui sera publié au recueil des actes administratifs de la préfecture de la région Bretagne.

Fait à Rennes, le 19 octobre 2021
Pour le préfet, et par délégation,
la cheffe de l'unité réglementation et droits à

produire

Marie BEAUSSAN

Annexes : Les annexes ne sont pas publiées au recueil. Elles sont consultables auprès du service émetteur.

Ampliation : DPMA/BGR – SGAR Bretagne – DDTM/DML 29 – ULAM 29 – CRPMEM Bretagne – CDPMEM 29 – CNSP – Groupement de gendarmerie maritime – Groupement de gendarmerie 29 – DIRM/DCAM – Douanes Bretagne

Direction interrégionale de la mer Nord Atlantique – Manche Ouest / Division pêche et aquaculture
3 avenue de la préfecture – 35 026 RENNES cedex 9
Tél. 02.90.02.69.50 – <http://www.dirm.nord-atlantique-manche-ouest.developpement-durable.gouv.fr/>



COMITE REGIONAL DES PECHEES MARITIMES ET DES ELEVAGES MARINS DE BRETAGNE

---Article L.912-1 et suivants du Code Rural et de la Pêche Maritime---

2021-025 DELIBERATION « BIVALVES CC GLENAN (AUTRES QUE COQUILLES SAINT-JACQUES)

A » DU 17 SEPTEMBRE 2021

FIXANT LES CONDITIONS D'ATTRIBUTION DE LA LICENCE DE PECHE DES COQUILLAGES BIVALVES (AUTRES QUE COQUILLES SAINT JACQUES) DANS LE SECTEUR DE CONCARNEAU/LES GLENAN

Le Bureau du Comité Régional des Pêches Maritimes et des Elevages Marins de Bretagne (ci-après dénommé « CRPMEM de Bretagne »),

- VU le code rural et de la pêche maritime, notamment son livre IX dans ses parties législatives et réglementaires et notamment, les articles L. 911-1, L. 912-3, L. 941-1, L. 946-2, R. 921-20, R. 921-21 ;
- VU le code de l'environnement, notamment son livre IV dans ses parties législatives et réglementaires et notamment les articles L. 414-1, L. 414-2, et L. 414-4 ;
- VU l'arrêté du 25 avril 2012 portant création d'une autorisation de pêche pour la pêche des coquillages ;
- VU la délibération n°B26/2018 du Comité National des Pêches Maritimes et Elevages Marins du 12 avril 2018 relative à la fixation des conditions d'attribution de la licence de pêche des coquillages, excepté la coquille Saint-Jacques ;
- VU la délibération 2021-003 « Dates de Dépôt des demandes de licences CRPM » du 06 janvier 2021 fixant les dates et lieux de dépôt des demandes de licence en Bretagne ;
- VU la consultation du public qui s'est déroulée entre le 20 août et le 9 septembre 2021 ;

Considérant la nécessité d'encadrer la pêche des bivalves dans le secteur de Concarneau - Les Glénan,

Considérant les objectifs de conservation des habitats marins dans l'emprise des zones Natura 2000,

Considérant les résultats de l'analyse des risques de porter atteinte aux objectifs de conservation des habitats Natura 2000 par les activités de pêche professionnelle réalisée pour les sites Natura 2000 « Archipel des Glénan » et « Dunes et côtes de Trévignon » dans le cadre des projets HARPEGE I et II,

ADOPTE

A- DISPOSITIONS GENERALES

Article 1 - Définition

Première installation : Est considérée comme une première installation, l'achat d'un premier navire intervenant entre la date de clôture des demandes de licence de la campagne précédente et celle de la campagne à suivre.

Article 2 - Champs d'application

La pêche des coquillages bivalves, autres que les coquilles Saint-Jacques, sur le gisement de Concarneau-Les Glénan est soumise à la détention d'une licence spéciale délivrée par le CRPMEM. Seuls les navires titulaires de cette licence sont autorisés à pratiquer la pêche des bivalves autres que les coquilles Saint-Jacques dans le périmètre délimité comme suit (cf. carte en annexe 1) :

- du côté du large, par la ligne : Pointe du Pouldu - Jument des Glénan - Bouée de Basse Spinec - Méridien de la Basse Spinec - la terre ;
- du côté terre, par le zéro des cartes marines.

Article 3 - Mesures au titre de la préservation des habitats marins dans les zones Natura 2000

3-1) Interdiction de la pêche à la drague dans les herbiers de zostères

La pêche des coquillages bivalves à la drague est interdite dans les herbiers de zostères des sites Natura 2000 « Archipel des Glénan » (FR5300023) et « Dunes et côtes de Trévignon » (FR5300049). La carte des herbiers de zostères dans les périmètres des sites Natura 2000 est jointe à titre indicatif en annexe 2 de la présente délibération.

3-2) Zones de préservation des habitats marins (maërl et herbiers)

Au sein du périmètre du gisement, tel que défini à l'article 2 de la présente délibération, sont instaurées six zones spéciales pour la préservation des habitats marins définies comme suit (voir carte en annexe 3) :

- Zone dite de Moustierlin dont le périmètre est délimité par la ligne brisée joignant les points suivants :

N° point	Lieu dit – point remarquable	Longitude (X)	Latitude (Y)
A	Point A	4°5,876324' O	47°50,175884' N
B	Point B	4°4,206723' O	47°50,128246' N
C	Point C	4°3,914448' O	47°50,605438' N
D	Le Bœuf	4°3,003701' O	47°49,960015' N
E	Point E	4°3,320804' O	47°48,410770' N
F	Point F	4°5,236395' O	47°48,385837' N
G	Point G	4°5,027349' O	47°48,867755' N
H	Point H	4°5,141810' O	47°49,467515' N

- Zone dite de Beg Meil dont le périmètre est délimité par la ligne brisée joignant les points suivants :

N° point	Lieu dit – point remarquable	Longitude (X)	Latitude (Y)
A	Point A	3°57,951624' O	47°51,588013' N
B	Point B	3°57,919897' O	47°51,464479' N
C	Point C	3°57,812190' O	47°51,354352' N
D	Linuen	3°57,776621' O	47°50,655533' N
E	Point E	3°58,553033' O	47°50,505336' N
F	Point F	3°58,634097' O	47°51,254752' N
G	Point G	3°58,493431' O	47°51,308400' N
H	Point H	3°58,518020' O	47°51,353550' N
I	Point I	3°58,714285' O	47°51,427908' N

- Zone dite de Glénan - Saint-Nicolas dont le périmètre est délimité par la ligne brisée joignant les points suivants :

N° point	Lieu dit – point remarquable	Longitude (X)	Latitude (Y)
A	Point A	4°2,432793' O	47°43,605288' N
B	Le Run	4°1,827570' O	47°43,899982' N
C	Point C	4°0,652071' O	47°43,998293' N
D	Pointe de la Baleine	3°59,206972' O	47°43,262617' N
E	Point E	3°59,562727' O	47°42,491871' N
M	Point M	3°59,795202' O	47°42,481951' N
N	Point N	3°59,950862' O	47°42,624671' N

O	Point O	4°0,312123' O	47°42,585314' N
P	Point P	4°0,364332' O	47°42,714938' N
Q	Point Q	4°0,660726' O	47°42,960994' N
R	Point R	4°2,350179' O	47°43,126113' N

- Zone dite de Glénan – Est Le Loc’h dont le périmètre est délimité par la ligne brisée joignant les points suivants :

N° point	Lieu dit – point remarquable	Longitude (X)	Latitude (Y)
E	Point E	3°59,562727' O	47°42,491871' N
F	Point F	3°59,122148' O	47°42,396154' N
G	Île de Brilimec	3°58,766060' O	47°42,226800' N
H	Point H	3°58,683556' O	47°41,839065' N
I	Point I	3°58,853568' O	47°41,495380' N
J	Point J	3°59,569466' O	47°41,671383' N
K	Point K	3°59,395737' O	47°42,194998' N
L	Point L	3°59,478508' O	47°42,342155' N

- Zone dite de Glénan – Sud Penfret dont le périmètre est délimité par la ligne brisée joignant les points suivants :

N° point	Lieu dit – point remarquable	Longitude (X)	Latitude (Y)
A	Karreg Gwen	3°56,868616' O	47°42,435941' N
B	Point B	3°56,356981' O	47°41,767849' N
C	Laon Ejen Hir	3°56,975784' O	47°41,719525' N
D	Point D	3°57,359411' O	47°42,118381' N

- Zone dite de Trévignon dont le périmètre est délimité par la ligne brisée joignant les points suivants :

N° point	Lieu dit – point remarquable	Longitude (X)	Latitude (Y)
A	Point A	3°56,137369' O	47°52,143433' N
B	Point B	3°55,672555' O	47°51,705118' N
C	Pointe du Cabellou	3°55,132480' O	47°51,359863' N
D	Point D	3°54,786770' O	47°51,225398' N
E	Point E	3°54,293954' O	47°50,109016' N
F	Point F	3°52,159113' O	47°48,772799' N
G	Point G	3°51,278209' O	47°47,946899' N
H	Pointe de Trévignon	3°51,386598' O	47°47,441445' N
I	Point I	3°49,859756' O	47°46,333034' N
J	Point J	3°50,160628' O	47°45,854205' N
K	Point K	3°53,218689' O	47°47,463335' N
L	Point L	3°55,967114' O	47°49,660027' N
M	Point M	3°56,143463' O	47°49,846837' N
N	Point N	3°56,389644' O	47°50,610286' N
O	Point O	3°56,649914' O	47°50,775562' N
P	Point P	3°56,873057' O	47°51,034312' N
Q	Point Q	3°57,134725' O	47°51,320489' N
R	Point R	3°57,577665' O	47°51,878654' N

La pêche des coquillages bivalves à la drague est interdite au sein des périmètres de ces six zones spéciales de préservation des habitats.

Article 4 - Organisation de la campagne

Le CRPMEM de Bretagne peut fixer pour chaque campagne :

- un contingent global de licences et un contingent de licences par quartier,
- des dates d'ouverture et de fermeture de la pêche ainsi qu'un calendrier et des horaires de pêche,
- des quotas de pêche globaux,
- des zones obligatoires de tri de la pêche.

Le Président du CRPMEM de Bretagne après avis du Président du Groupe de Travail « Coquillages Pêche Embarquée » du CRPMEM de Bretagne, peut sur proposition du Président du CDPMEM du Finistère et par décision motivée fixer le calendrier, les horaires et les zones de pêche et fixer les jours et conditions de rattrapages.

B- PROCEDURE D'ATTRIBUTION DES LICENCES

Article 5 - Titulaire de la licence

La licence est attribuée au couple propriétaire/navire.

En cas de copropriété, le titulaire de la licence devra détenir la majorité des parts. En cas de copropriété à égalité de parts, une attestation signée des propriétaires devra désigner le titulaire de la licence.

Article 6 - Conditions d'éligibilité

6-1) Le demandeur doit faire la demande de licence pour un navire actif au fichier de flotte communautaire, exercer l'activité de pêche professionnelle en zone maritime, acquitter les contributions professionnelles obligatoires dues aux différents organismes professionnels de pêche et être à jour de ses déclarations de pêche maritime.

6-2) Le demandeur de la licence doit :

- soit justifier personnellement des conditions réglementaires pour la commercialisation des coquillages, et/ou présenter des contrats de vente à des acheteurs justifiant de ces conditions,
- soit s'engager à la mise en vente de ses productions par un Centre d'Expédition agréé dans les conditions fixées par les articles R.231-35 et suivants du livre II du Code rural et de la pêche maritime relatifs aux conditions sanitaires de production et de mise sur le marché des coquillages vivants.

Article 7 - Modalités d'attribution des licences

Au titre de l'antériorité de pêche

7-1) En cas de demandes en nombre supérieur à ce que le contingent défini par délibération du CRPMEM de Bretagne autorise, les licences seront attribuées selon les critères de priorité suivants:

- a** - navire ayant obtenu une licence, l'année précédente sans changement de propriétaire ou de copropriétaire,
- b** - navire neuf ou d'occasion dont le propriétaire possédait une licence lors de la campagne précédente,
- c** - navire ayant obtenu une licence l'année précédente et ayant changé de propriétaire, mais dont le nouveau propriétaire ne possédait pas de licence lors de la campagne précédente,
- d** - navire n'ayant jamais obtenu de licence et dont le propriétaire ne possédait pas de licence lors de la campagne précédente.

7-2) Dans le cadre du classement défini ci-dessus, aux points c et d, il sera accordé une priorité aux demandes correspondant à une première installation.

7-3) Le Président du Groupe de Travail « Coquillages Pêche Embarquée » du CRPMEM de Bretagne, assisté des présidents des CDPMEM concernés, examine les demandes dans l'ordre de priorité fixé supra. Il établit la liste définitive des licences à attribuer et une liste complémentaire par ordre de priorité pour le remplacement d'un navire licencié qui ne répond plus aux conditions d'attribution. Si les critères définis au présent article ne suffisent pas à départager toutes les demandes, à l'intérieur de chaque catégorie, les ordres de priorité seront définis en fonction des orientations du marché, des équilibres socioéconomiques et si besoin en fonction de la date d'ancienneté des dates de dépôt des demandes.

Au titre des critères socioéconomiques

7-4) La licence spéciale prévue à l'article 2 ne peut être délivrée qu'aux navires ayant une longueur hors tout inférieure ou égale à 10 mètres, et une puissance motrice non bridée égale ou inférieure à 110 KW (150CV).

Article 8 - Dépôt du dossier de demande de licence

8-1) La demande de licence doit être présentée conformément aux dates inscrites dans la délibération « Dates de dépôt des demandes de licence -CRPMEM- » susvisée, fixant les lieux et dates de dépôt des demandes de licence pour la région Bretagne. Toutes les demandes doivent être adressées par courrier, le cachet de la poste faisant foi ou remises en main propre.

8-2) Elle doit être accompagnée du paiement du montant du prix de la licence.

8-3) Seuls les formulaires établis par le CRPMEM de Bretagne et diffusés par les Comités des Pêches ou les administrations compétentes peuvent servir de support à la demande de licence.

Article 9 - Examen des demandes de licences

9-1) Le CRPMEM de Bretagne, assisté des CDPMEM concernés, s'assurera des conditions d'éligibilité décrites ci-avant.

9-2) Chaque demande devra faire l'objet d'un visa de l'administration des Affaires Maritimes attestant de la réalité des mentions portées sur le formulaire de demande de licence et notamment en ce qui concerne les obligations de déclaration statistique de capture.

9-3) Dans le cadre de l'examen de la licence, s'il s'avère que le demandeur n'est pas à jour vis-à-vis de l'une des conditions d'éligibilité à la licence ou s'il se pose une question concernant cette éligibilité, la demande est suspendue à la résolution du problème ou à la régularisation de la situation. En cas de suspension de la demande de licence, le demandeur aura deux mois, à compter de la date de notification de la suspension, pour régulariser sa demande. Passé ce délai, la demande sera rejetée. En cas de difficultés indépendantes de sa volonté ou de ses actes, le demandeur peut par un courrier accompagné de pièces justificatives solliciter une prorogation du délai. La demande de prolongation devra parvenir au siège du CRPMEM de Bretagne avant expiration du délai initial de deux mois et fera l'objet d'une décision du Président du CRPMEM de Bretagne après avis du président du groupe de travail « Coquillages Pêche Embarquée ».

9-4) Toute demande de renouvellement de licence déposée au-delà de la date fixée par la délibération « Dates de dépôt des demandes de licences -CRPMEM- » susvisée, sera instruite en tant que nouvelle demande et par ordre d'arrivée des dossiers.

9-5) Les nouvelles demandes et les demandes répondant aux conditions de première installation, déposées au-delà de la date fixée par la délibération « Dates de dépôt des demandes de licences -CRPMEM- » susvisée seront instruites et le cas échéant attribuées dans la limite du contingent de licences et de timbres disponibles.

Article 10 - Conditions financières

10-1) La licence n'est valable que pour une campagne, elle donne lieu au versement d'une contribution fixée annuellement par le CRPMEM de Bretagne. Il en est de même pour toute restitution de licence après sanction de retrait prononcée par l'autorité administrative

10-2) Le montant de cette licence pourra être majoré selon des modalités définies par la délibération financière pour toute demande déposée au-delà de la date fixée par la délibération « Dates de dépôt des demandes de licences -CRPMEM- » susvisée à l'exception des demandes de propriétaires répondant aux conditions de première installation.

10-3) Les sommes dégagées alimentent un fonds géré par le CRPMEM de Bretagne servant à financer la gestion des licences, la mise en œuvre des mesures résultant de délibérations du CRPMEM de Bretagne, la promotion des produits ou toutes actions proposées par les CDPMEM concernés par la pêche, et adoptées par le Groupe de Travail « Coquillages Pêche Embarquée » du CRPMEM de Bretagne et approuvées par le Conseil.

10-4) En cas d'action particulière pour la gestion de la pêche, un accord entre le Président du CRPMEM et le Président du CDPMEM concerné peut être signé afin de prévoir notamment les conditions d'intervention du CDPMEM, ainsi que les montants forfaitaires de la prestation correspondante.

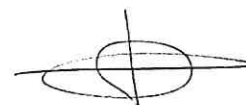
Article 11 - Infractions à la présente délibération

Les infractions à la présente délibération et à celles prises pour son application sont recherchées et poursuivies conformément aux dispositions du code rural et des pêches maritimes et notamment aux articles L. 941-1, L. 946-2, L. 946-5 et L. 946-6 du Code rural et de la pêche maritime.

Article 12 - Dispositions diverses

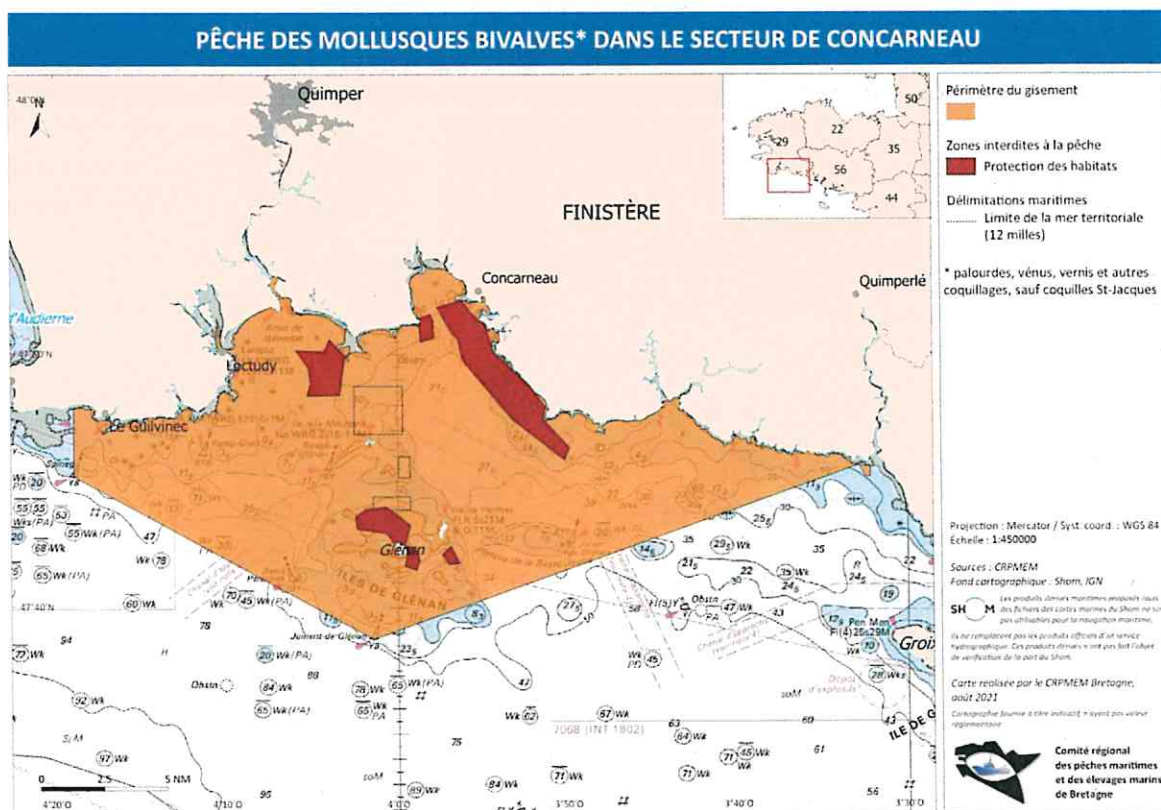
La délibération 2019-019 « BIVALVES CC GLENAN (AUTRES QUE COQUILLES SAINT-JACQUES) - A » du 30 août 2019 est abrogée.

**Le Président du CRPMEM de Bretagne,
Olivier LE NEZET**



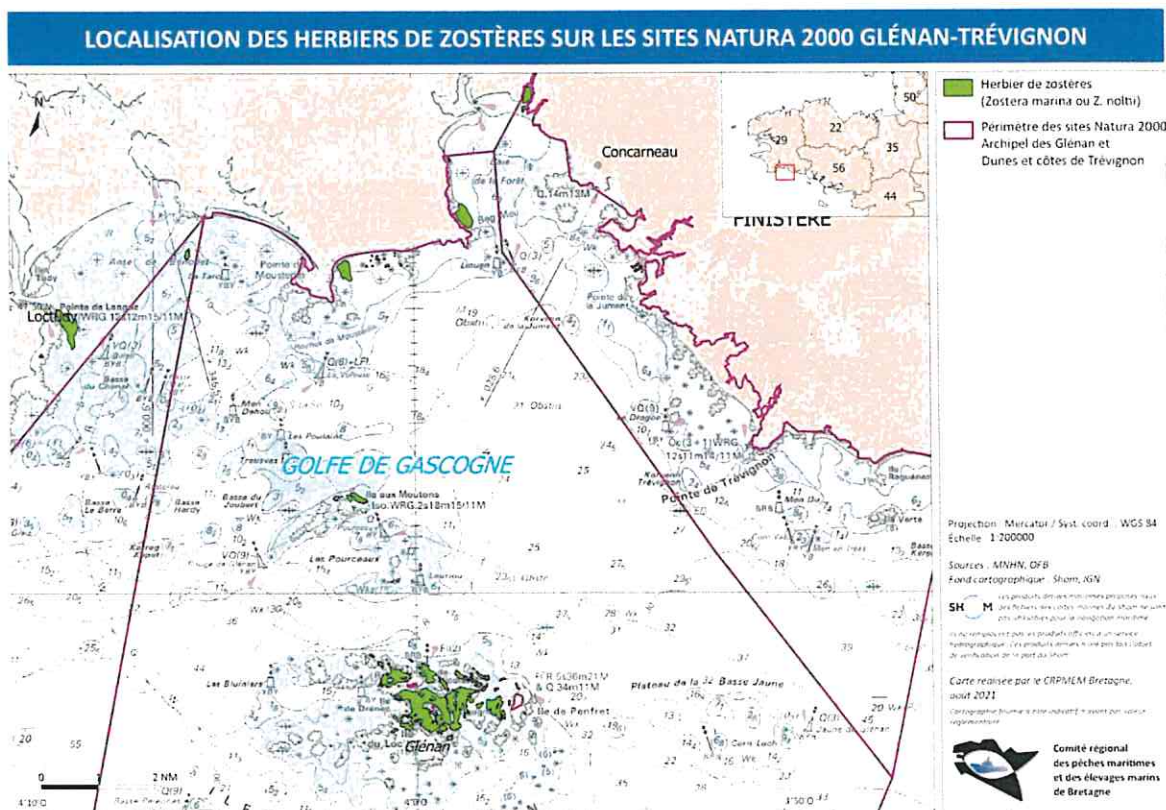
CRPMEM DE BRETAGNE
1, square René Cassin
35700 RENNES

Cartographie du gisement de bivalves du secteur Concarneau - Les Glénan



La présente carte n'a qu'une valeur informative

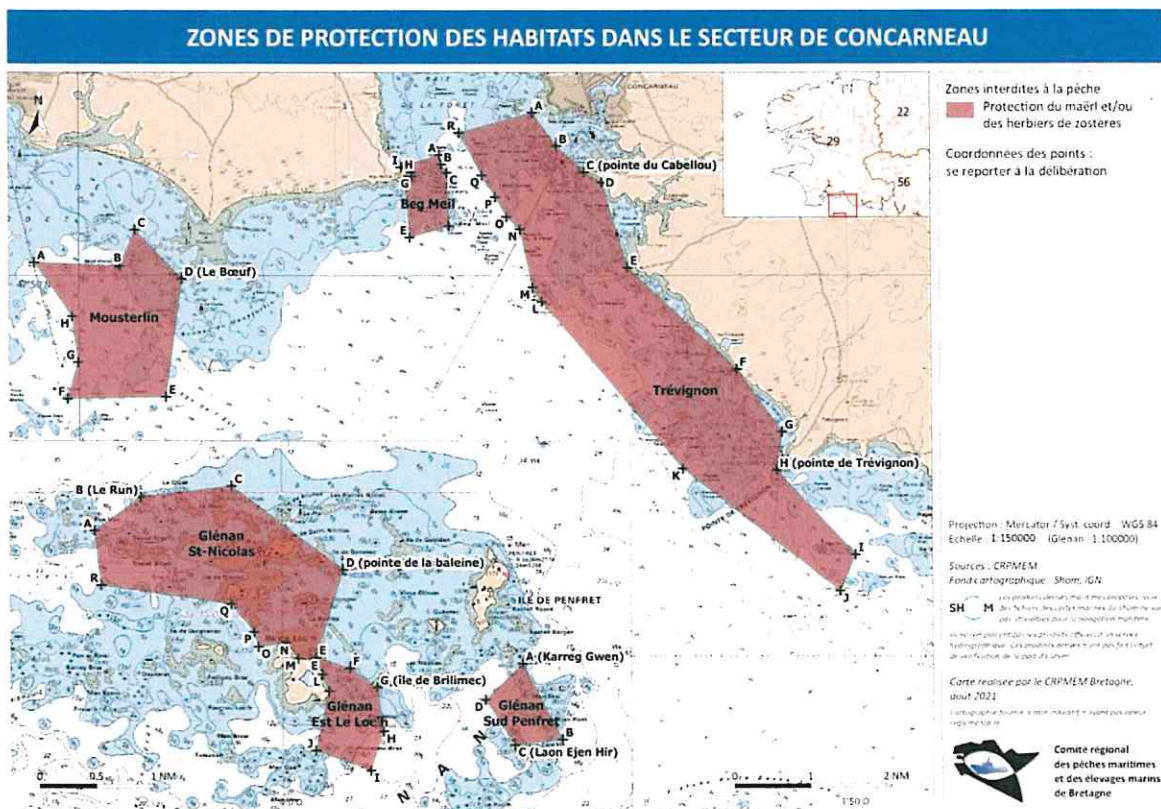
Cartographie des herbiers de zostères des sites Natura 2000 « Archipel des Glénan » et « Dunes et côtes de Trévignon »



La présente carte n'a qu'une valeur informative

Les cartographies des herbiers de zostères (et des autres habitats marins patrimoniaux) sont disponibles en téléchargement sur le site <https://www.respect-peches-durables.org/> différents formats (dont formats compatibles MaxSea/TimeZero). Ces données sont susceptibles d'évoluer en fonction de la mise à jour des connaissances. Ces données sont fournies à titre informatif.

Cartographie des zones spéciales pour la préservation des habitats



La présente carte n'a qu'une valeur informative

La cartographie de ces périmètres sont également téléchargeables en ligne sur le site <https://www.respect-peches-durables.org/> en différents formats (dont formats compatibles MaxSea/TimeZero). Ces données sont fournies à titre informatif.

